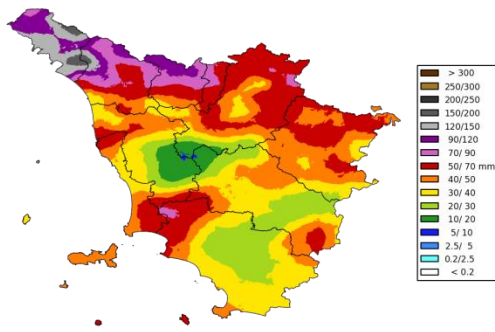




## BOLLETTINO FITOSANITARIO DELLA PROVINCIA DI PISA

EMESSO IL 08-10-2015 PROSSIMO AGGIORNAMENTO 15.10.2015

Cumulato Precipitazione dal 01/10/2015 al 07/10/2015



### I SETTE GIORNI PRECEDENTI

Gli ultimi sette giorni sono stati caratterizzati da una media delle T massime superiori alle medie del periodo di 1/3°C mentre le minime risultano generalmente in linea, inferiori di 1-3°C alle medie del periodo sull'arco appenninico e nelle aree meridionali della regione, inferiori di 1-3°C sulla costa e di 3-5°C nell'interno. Si sono verificati eventi piovosi dai 4 ai sette giorni diffusamente sulla regione come indica la mappa, con cumulati tra i 20 ed i 70 mm, fatta eccezione nelle aree del nord-ovest dove sono stati superati i 100-150 mm di pioggia nei sette giorni.

### DALLE PREVISIONI METEO

Le previsioni meteo indicano per i prossimi 7 giorni condizioni di instabilità associate a piogge per la giornata di sabato ed eventuali fenomeni residui la domenica, giornata in cui le condizioni dovrebbero progressivamente migliorare sino alla giornata di martedì. Successivamente i modelli previsionali indicano possibilità di pioggia superiori al 70%. [Fonte](#)



### OLIVO

E' disponibile l'applicazione di agroambiente per la visualizzazione dei dati della mosca delle olive su Smartphone: [Scaricala qui](#)

### Fenologia

Fase prevalente da accrescimento su frantoio nelle aree meglio esposte si rileva accrescimento frutto con olive giallo/verdi. In molte varietà, probabilmente complice il mese di settembre con tempo buono e piogge scarse, prosegue velocemente l'invaiaatura della buccia, per le corrette valutazioni sull'andamento della maturazione è necessario fare approfondimenti sulla colorazione e/o la consistenza della polpa.

### Mosca delle olive

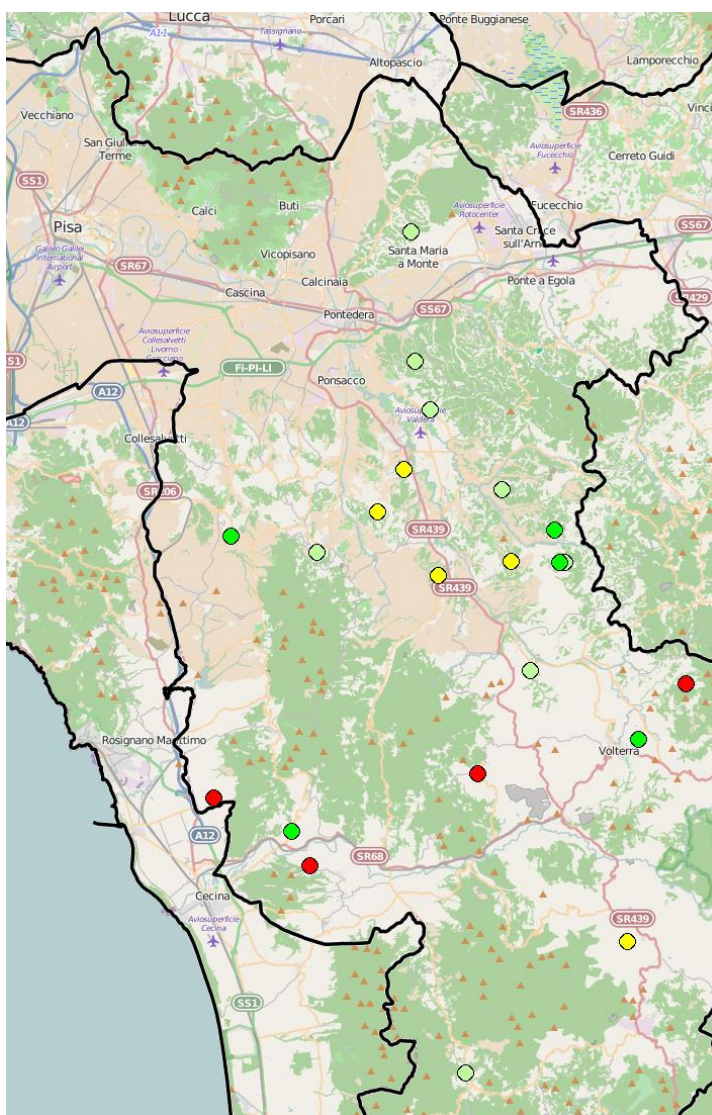
Commento generale

I dati del monitoraggio della mosca sul territorio regionale di questa settimana evidenziano ovodeposizioni ancora in corso, in alcuni casi in ripresa. L'infestazione attiva, di conseguenza, mantiene i livelli delle settimane scorse. La situazione complessiva, come appare evidente dalla mappa che visualizza i dati sul sito di agroambiente sezione olivo, vede la regione divisa in due parti in modo piuttosto netto. Infatti la maggior parte degli oliveti monitorati con infestazione attiva prossima o superiore alla soglia è concentrata nelle aree settentrionali, mentre la sud sono ancora in maggior numero gli oliveti con ovodeposizione più contenuta.

### Situazione provinciale

Rispetto alla scorsa settimana molti oliveti non sono stati monitorati perché sotto trattamento o perché è iniziata la raccolta; i dati rilevati evidenziano ovodeposizioni in corso e spesso in aumento.

DIFESA ricordiamo che i fori di uscita (fori di qualche mm di diametro visibili ad occhio nudo) sono i fori praticati dall'adulto per fuoriuscire dall'oliva, quindi non sono un elemento utile al posizionamento dei trattamenti larvicidi, che risulterebbero inutili.



Nella tabella riepilogativa, come di consueto, riportiamo le aree monitorate in cui è stata rilevata infestazione superiore al 10%, e quelle con valori dal 7 al 10% circa; mentre i punti di monitoraggio con infestazione assente o bassa (<5-6%) non vengono riportati, fatta eccezione per le aree nei comuni dove sono evidenziati punti con infestazione elevata per completezza di informazione. Legenda. IA: infestazione attiva (uova larve di prima e seconda età vive); Trattato: punto di monitoraggio trattato nelle ultime settimane; Np: oliveto non monitorato questa settimana; Nc: dato non confrontabile con le settimane precedenti.

Comune	Località	IA	
CAPANNOLI	Santo Pietro	9%	aumento
PALAIÀ	piazza S. Antonio - Forcoli	5%	aumento
PECCIOLI	Loc. Montelopio	8%	aumento
PECCIOLI	loc. Fabbrica di Peccioli	5%	aumento
PECCIOLI	Ghizzano	-	trattato
PECCIOLI	Pratello	-	trattato
PECCIOLI	pod il Pino	-	trattato
PONTEDERA	Montecastello	-	trattato
CASALE MARITTIMO	via di Pereta	-	trattato
CASALE MARITTIMO	via del Poggio	-	np
GUARDISTALLO	via vicinale di Cavina	-	
MONTESCUDAIO	loc. Poggio Gagliardo	11%	aumento
RIPARBELLA	Pianetto	2%	stabile
CASTELLINA MARITTIMA	Terriccio	10%	aumento
LORENZANA	I greppioli	1%	calo

TERRICCIOLA	Morrone	7%	aumento
TERRICCIOLA	La ghiacciaia	4%	stabile
TERRICCIOLA	Pieve de Pitti	-	trattato
BUTI	Cascine di Buti	-	trattato
CALCI	Via di Pari	-	np
CALCI	Cimitero	-	trattato
CALCI	La Gabella	-	trattato
SAN GIULIANO TERME	Cimitero di Agnano	-	trattato
VECCHIANO	Via del Roncile Monte Legnaio	-	trattato
MONTECATINI VAL DI CECINA	loc. Sorbaiano	-	trattato
MONTEVERDI MARITTIMO	Canneto	-	trattato
POMARANCE	loc. Poggio Bartolino	-	trattato
POMARANCE	LOC. CASINO DI BULERA - SAN DALMAZIO	-	trattato
SANTA MARIA A MONTE	loc. Pregiuntino	4%	aumento
LAJATICO	loc. Spedaletto	4%	calo
VOLTERRA	Zona Ospedale	2%	aumento
VOLTERRA	Podere Casanuova la Nera	13%	aumento

### [Visualizza i dati provinciali completi dell'infestazione](#)

Ricordiamo che i dati dell'infestazione attiva sono utili per impostare la lotta larvicida. Laddove ci sia una IA già elevata i trattamenti suggeriti per il biologico (rame, caolino ed esche) sono utili solamente per limitare le eventuali nuove ovodeposizioni, ma non hanno effetti significativi su ciò che già è stato ovideposto.

### Consigli

#### Agricoltura integrata:

- dove i dati del monitoraggio o dei campionamenti aziendali evidenziano situazioni superiori o prossime alla soglia di intervento, a questo punto è possibile valutare l'anticipo della raccolta. In modo particolare in grandi oliveti, è possibile applicare un trattamento differenziato, anticipando la raccolta di quelli più precoci e trattare con dimetoato gli appezzamenti a maturazione più tardiva, che andranno raccolti allo scadere dei circa trenta giorni di tempo di carenza. Leggere attentamente le disposizioni delle etichette sul prodotto acquistato e rispettare il periodo di carenza!

- in tutte le altre aree, pianificare le operazioni di raccolta sulla base dell'andamento della maturazione, e seguire le indicazioni del bollettino della prossima settimana.

#### Agricoltura biologica

Chi ha fatto trattamenti con rame, caolino o esche è al momento coperto, prestare attenzione alla piovosità prevista in questi giorni. Se dovessero dilavare il prodotto eseguire a questo punto trattamenti con esche avvelenate, se le condizioni per la distribuzione lo consentono/rendono utile. Utilizzare le esche avvelenate in appezzamenti superiori ai 3-4 ettari ed aumentare l'intensità di distribuzione lungo i confini con altri oliveti), ripetere il trattamento dopo 7/8 gg (vista la fase di aumento dell'infestazione). Anche le esche avvelenate, a causa della diluizione dell'attrattivo alimentare, in caso di pioggia superiore ai 4/5 mm devono essere ripetute.

Attenzione ai tempi di carenza dei prodotti a base di rame.

### VITE

Sono in corso le operazioni di vendemmia, ormai anche nelle aree/vitigni più tardivi.

## DIFESA FITOSANITARIA – IL PAN

Ricordiamo che con il PAN, oltre alle tarature obbligatorie, è prevista una verifica periodica delle attrezzature per la distribuzione dei fitofarmaci.

Nel bollettino sono indicati i formulati ammessi dal disciplinare "Schede Tecniche Difesa e Diserbo" per l'agricoltura integrata della Regione Toscana.

I supporti tecnici messi a punto dal Servizio Fitosanitario della Regione Toscana sono disponibili sul [portale Agroambiente.info](http://portale.Agroambiente.info)

Tutti i servizi sono come sempre gratuiti, è possibile iscriversi inviando all'[indirizzo email del servizio fitosanitario](#) il modulo di richiesta [scaricabile dal sito](#), vi chiediamo cortesemente di darne massima diffusione tra i vostri conoscenti che ne possono essere interessati.

Nelle pagine di agroambiente.info potete trovare tutti i "dati" rilevati in campo per la vite, suddivisi per provincia, oltre ai dati meteo con le elaborazioni dei modelli previsionali.

### **NOTA BENE**

Per le aziende in agricoltura integrata volontaria ricordiamo di fare sempre riferimento ai [disciplinari](#) in cui sono riportati per ogni singolo prodotti le tempistiche ed i limiti di utilizzo.