



## BOLLETTINO FITOSANITARIO DELLA PROVINCIA DI PISA

BOLLETTINO DEL 27-08-2015

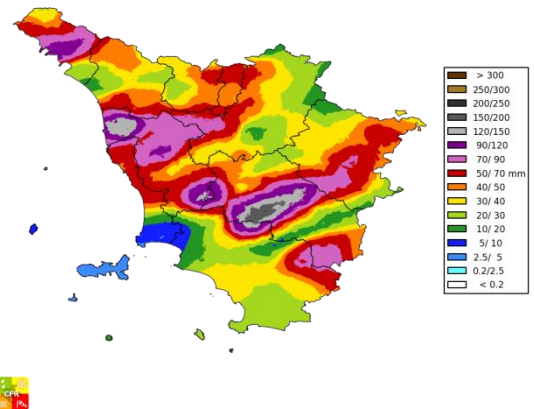
PROSSIMO AGGIORNAMENTO GIOVEDÌ 03.09.2015

### I SETTE GIORNI PRECEDENTI

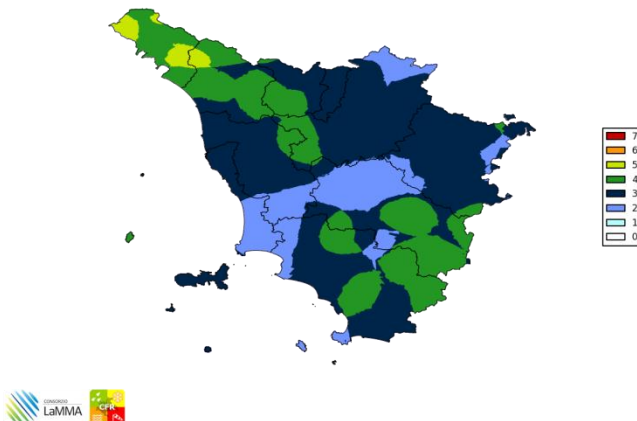
I sette giorni appena trascorsi sono stati caratterizzati da temperature decisamente miti, con valori massimi che raramente hanno superato i 30 gradi, e minimi che talvolta hanno raggiunto i 15 gradi.

Si sono verificate piogge diffuse e nei giorni 24/25 anche molto intense, infatti in alcune aree abbiamo avuto 3/4 giorni con pioggia, talvolta con cumulati nei sette giorni anche di 150/200 mm.

Cumulato Precipitazione dal 19/08/2015 al 25/08/2015



Giorni con Pioggia superiore a 0.4 mm dal 19/08/2015 al 25/08/2015

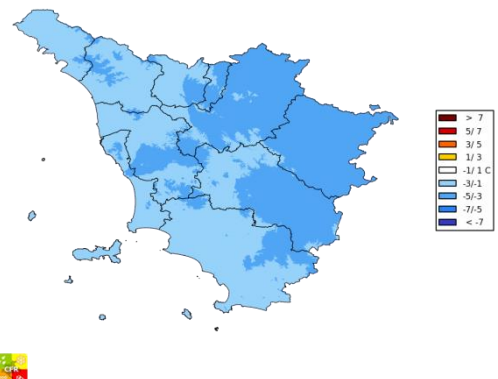


### DALLE PREVISIONI METEO

Le previsioni meteo indicano per i prossimi giorni tempo soleggiato e stabile con temperature in aumento che si dovrebbero assestare su valori superiori ai 30°C e prossimi ai 35 nelle aree interne di pianura. Probabili instabilità nella giornata di giovedì prossimo.

[Fonte](#)

Anomalia Temperatura Massima Giornaliera dal 19/08/2015 al 25/08/2015

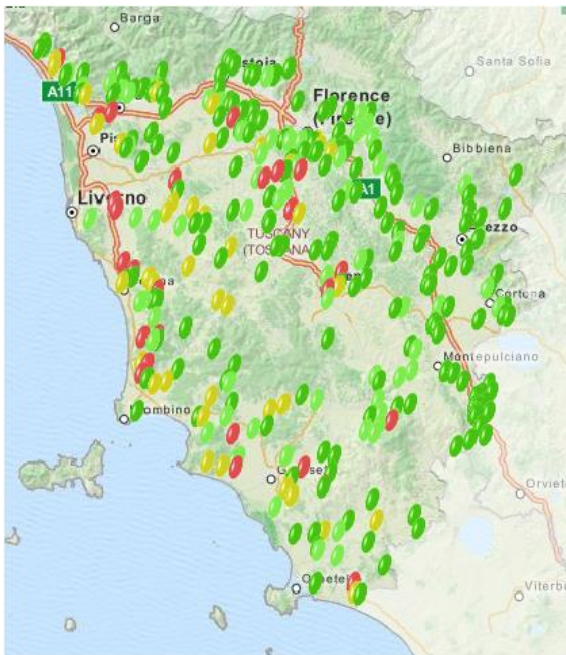


## OLIVO

### Fenologia

Fase prevalente accrescimento frutto olive verdi, su frantoio nelle aree meglio esposte si può rilevare accrescimento frutto olive giallo/verdi.

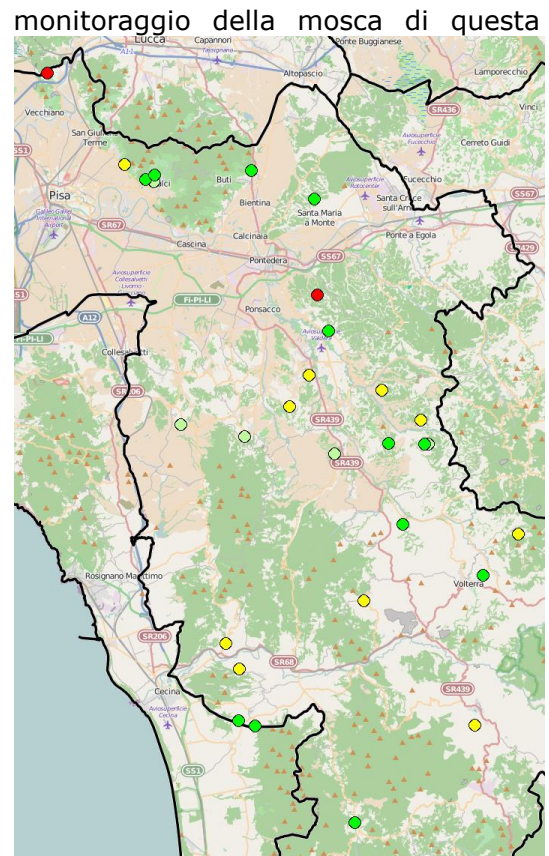
## Mosca delle olive



### Commento generale

Dopo i temporali di ferragosto le temperature massime si sono assestate su valori decisamente più bassi delle settimane precedenti, spesso anche al di sotto della media del periodo, e di conseguenza, come evidenzia chiaramente il modello della mortalità da caldo, i possibili contenimenti sulla mosca sono praticamente nulli.

I dati del monitoraggio della mosca di questa settimana evidenziano un leggero incremento dell'infestazione attiva in alcune



aree olivicole della regione.

Considerate anche le previsioni a medio termine che indicano un possibile arrivo di condizioni autunnali, è necessario fare un cambio di valutazioni, infatti non avrà più importanza la mortalità da caldo, ma sarà importante valutare, in base alle temperature, i tempi di evoluzione del ciclo di sviluppo della mosca, e non secondario l'andamento della maturazione delle olive. A questo proposito gli indici termici del sito agroambiente indicano un deciso anticipo anche rispetto allo scorso anno, ricordando che questi sono valori teorici e che devono essere confortati/suffragati con l'analisi dei parametri analitici sui frutti.

[Visualizza i dati provinciali completi dell'infestazione](#)

Vista la variabilità riscontrata sul territorio, per garantire la massima chiarezza, nella tabella riepilogativa di questa settimana riportiamo le aree monitorate, evidenziando quelle in cui è stata rilevata infestazione superiore alla soglia del 10% e quelle prossime alla soglia, quindi con valori dal 7 al 10% circa; i punti di monitoraggio con infestazione bassa (<5-6%).

Comune	Località	35	andamento
CAPANNOLI	Santo Pietro	6%	costante
PALAIÀ	piazza S. Antonio - Forcoli	0%	costante
PECCIOLI	Loc. Montelopio	0%	diminuzione
PECCIOLI	loc. Fabbrica di Peccioli	5%	5%
PECCIOLI	Ghizzano	9%	aumento
PECCIOLI	Pratello	9%	aumento
PECCIOLI	pod il Pino	0%	stabile
PONTERA	Montecastello	12%	aumento
CASALE MARITTIMO	via di Pereta	2%	stabile
CASALE MARITTIMO	via del Poggio	1%	stabile
GUARDISTALLO	via vicinale di Cavina	-	sotto trattamento
MONTESCUDAIO	loc. Poggio Gagliardo	7%	stabile

RIPARBELLA	Pianetto	7%	aumento
CASTELLINA MARITTIMA	Terriccio	4%	ripresa dopo trattamento
LORENZANA	I greppioli	--	sotto trattamento
TERRICCIOLA	Morrone	6%	stabile
TERRICCIOLA	La ghiacciaia	--	sotto trattamento
TERRICCIOLA	Pieve de Pitti	3%	leggero aumento
BUTI	Cascine di Buti	0%	stabile
CALCI	Cimitero	4%	stabile
CALCI	La Gabella	1%	diminuzione
CALCI	Via di Pari	0%	stabile
SAN GIULIANO TERME	Cimitero di Agnano	7.5%	stabile
VECCHIANO	Via del Roncile Monte Legnaio	-	sotto trattamento
VECCHIANO	Filettole	37.1%	stabile
MONTECATINI VAL DI CECINA	loc. Sorbaiano	7%	stabile
MONTEVERDI MARITTIMO	Canneto	--	sotto trattamento
POMARANCE	loc. Poggio Bartolino	6%	leggera diminuzione
POMARANCE	LOC. CASINO DI BULERA - SAN DALMAZIO	-	sotto trattamento
SANTA MARIA A MONTE	loc Pregiuntino	0%	stabile
LAJATICO	loc. Spedaletto	2%	stabile
VOLTERRA	Podere Casanuova la Nera	6%	leggero aumento
VOLTERRA	Zona Ospedale	--	sotto trattamento

## Consigli

### Agricoltura integrata:

- nelle aree dove è stata superata la soglia, oppure i campionamenti aziendali rilevassero una situazione analoga, effettuare trattamenti con prodotti a base di dimetoato, Phosmet, o imidacloprid in formulazione oleosa.

- dove in questa settimana è stata rilevata infestazione prossima alla soglia effettuare se possibile campionamenti aziendali, ed essere pronti ad effettuare eventuali trattamenti larvicidi.

- in tutte le altre aree, seguire l'andamento del monitoraggio e le indicazioni del bollettino della prossima settimana

### Agricoltura biologica

Seguire l'andamento dei voli nelle trappole, meglio se con trappole cromotropiche.

Se non ancora effettuati, trattare con Sali di rame o caolino (utilizzabili anche in piccoli appezzamenti) e ripetere il trattamento dopo eventuali piogge dilavanti (generalmente si intende dilavante una pioggia superiore ai 25/30 mm, ma dipende molto dall'intensità). Oppure trattare con esche avvelenate (da utilizzare in appezzamenti superiori ai 3-4 ettari ed aumentare l'intensità di distribuzione lungo i confini con altri oliveti), e ripetere il trattamento dopo 7/8 gg (vista la fase di aumento dell'infestazione). Anche le esche avvelenate, a causa della diluizione dell'attrattivo alimentare, in caso di pioggia superiore ai 4/5 mm devono essere ripetute.

## VITE

### Fase fenologica

Fase prevalente per il sangiovese invaiatura completa/maturazione.

## **Botritis**

### **Situazione**

Considerata la fase fenologica di invaiatura/maturazione in cui gli zuccheri sono in netto aumento, considerata la possibile presenza sugli acini di ferite causate da oidio, tignoletta, grandine, oltre alle condizioni di umidità e di temperatura delle ultime settimane molto favorevoli, si delinea un quadro di alto rischio per i marciumi in generale e la botritis in particolare.

### **Consigli**

#### **Agricoltura integrata**

Nei vitigni e/o vigenti più sensibili alla malattia, per condizioni climatiche (aree di fondo valle meno ventilate, vigneti con danni da grandine), per cultivar (varietà grappolo compatto e buccia sottile), per carichi produttivi elevati; per precedenti attacchi di parassiti (oidio e tignoletta), è possibile effettuare un trattamento con prodotti a base di solfiti alcalini in bentonite, pyrimethanil, Fludioxonil+cyprodinil, boscalid, fenhexamid, fluazinam, fluopyran, fenpyrazamine.

**Agricoltura biologica** nelle situazioni sopra esposte si può utilizzare: Bacillus licheniformis, bacillus subtilis; Trichoderma harzianum.

**N.B.** Contenere le concimazioni azotate, Sfalcio dell'erba e una corretta gestione del "verde" con potatura, legatura e sfogliatura sono gli elementi base per diminuire la suscettibilità alla malattia.

**Attenzione:** rispettare i tempi di carenza dei prodotti eventualmente usati.

## **Peronospora**

Con l'avanzare dell'invaiatura/maturazione il rischio legato alla malattia per i grappoli è ormai ridotto al minimo. Da non tralasciare possono essere i vigneti non ancora in produzione per preservare il corretto rapporto fotosintesi/sviluppo vegetativo.

### **Consigli**

#### **Agricoltura integrata e agricoltura biologica**

Mantenere la copertura della vegetazione ancor più deve si sono verificate piogge con prodotti a base di rame gli impianti non ancora in produzione.

## **Scafoideus Titanus**

Ricordiamo che in mancanza di un tecnico esperto, l'azienda può spedire o consegnare direttamente le trappole posizionate per il monitoraggio, contrassegnate con cartellino riportante i dati principali dell'azienda e quelli catastali del vigneto rilevato, al Servizio Fitosanitario regionale, entro e non oltre il 15 settembre, per la lettura delle trappole stesse. In caso di ritrovamento dell'insetto, il Servizio fitosanitario lo comunicherà via mail all'azienda viticola, in modo che possa prendere i dovuti provvedimenti di lotta nella campagna seguente.

## **DIFESA FITOSANITARIA – IL PAN**

Ricordiamo che con il PAN, oltre alle tarature obbligatorie, è prevista una verifica periodica delle attrezzature per la distribuzione dei fitofarmaci.

Nel bollettino sono indicati i formulati ammessi dal disciplinare "Schede Tecniche Difesa e Diserbo" per l'agricoltura integrata della Regione Toscana.

I supporti tecnici messi a punto dal Servizio Fitosanitario della Regione Toscana sono disponibili sul [portale Agroambiente.info](http://portale.Agroambiente.info)

Tutti i servizi sono come sempre gratuiti, è possibile iscriversi inviando all'[indirizzo email del servizio fitosanitario](#) il modulo di richiesta [scaricabile dal sito](#), vi chiediamo cortesemente di darne massima diffusione tra i vostri conoscenti che ne possono essere interessati.

Nelle pagine di agroambiente.info potete trovare tutti i "dati" rilevati in campo per la vite, suddivisi per provincia, oltre ai dati meteo con le elaborazioni dei modelli previsionali.

#### **NOTA BENE**

Per le aziende in agricoltura integrata volontaria ricordiamo di fare sempre riferimento ai [disciplinari](#) in cui sono riportati per ogni singolo prodotti le tempistiche ed i limiti di utilizzo.

#### NOTA SULLA PRIVACY

Questa e-mail viene mandata nel rispetto delle leggi sulla privacy, su richiesta del servizio gratuito al Servizio Fitosanitario-Regione Toscana. Nel caso di invio a destinatario errato, ci scusiamo per il disturbo arrecato e la preghiamo di segnalarcelo per email. Per disdire il servizio puoi semplicemente rispondere a questa mail scrivendo nell'oggetto del messaggio **cancellate dall'elenco e-mail.**